

## BẢN TIN THỊ TRƯỜNG CÔNG NGHIỆP NHẸ NGÀY 06/11/2019

(Cho phiên giao dịch ngày 05/11/2019)

Chỉ báo	Số liệu
Dow Jones	27,492.63 ↑ 30.52 (0.11%)
S&P 500	3,074.62 ↓ 3.65 (0.12%)
Shanghai Composite	2,991.56 ↑ 16.07 (0.54%)
BRL/USD	0.25028 ↑ 0.00133 (0.53%)
US Dollar Index	97.90 ↑ 0.35 (0.36%)
USD/VND (Vietcombank)	Mua vào 23,140      Bán ra 23,260
Giá vàng SJC	Mua vào 41,760      Bán ra 42,050

	Hợp đồng	Giá đóng cửa	%
Cà phê Robusta	LRCF20	1,339	+2.53%
	LRCH20	1,356	+2.26%
Cà phê Arabica	KCEZ19	105.80	+2.07%
	KCEH20	109.45	+2.05%
Ca cao	CCEZ19	2,484	-0.08%
	CCEH20	2,500	-0.24%
Đường	SBEH20	12.71	+1.60%
	SBEK20	12.82	+1.42%
Bông	CTEZ19	63.81	+0.24%
	CTEH20	65.47	+0.31%

### Diễn biến thương mại quốc tế

- ❖ **Ca cao:**
  - Thị trường chứng khoán Trung Quốc, Châu Âu và Mỹ đồng loạt tăng điểm đã giúp thúc đẩy triển vọng nhu cầu về ca cao.
- ❖ **Cà phê:**
  - Xuất khẩu cà phê tháng 10 tại Honduran giảm 12% so với cùng kỳ năm ngoái. Xuất khẩu cà phê tháng 10 tại Costa Rica cũng giảm đi tận 50% so với cùng kỳ năm ngoái.
- ❖ **Bông:**
  - Theo một số thông tin trong ngành, xuất khẩu bông của Mỹ trong năm nay dự kiến sẽ đạt 16.5 triệu kiện, mức cao nhất trong vòng 14 năm.
- ❖ **Đường:**
  - Giá ethanol tại Brazil đã tăng lên mức cao nhất trong vòng sáu tháng do nhu cầu nội địa tăng mạnh, điều này có thể sẽ tác động đến các nhà máy duy trì sản xuất ethanol ở mức trên 60%.

### Điểm tin vĩ mô

- ❖ **Mỹ, chỉ số PMI phi sản xuất tăng trở lại trong tháng 10.**
  - Cụ thể, trong tháng 10 PMI phi sản xuất của Mỹ ở mức 54.7% tăng 2.1% so với mức 52.6% của tháng 09.
  - Chỉ số PMI dịch vụ ghi nhận ở mức 50.6 trong tháng 10 giảm nhẹ so với mức 50.9 của kỳ trước, các nhà cung cấp dịch vụ cho biết tăng trưởng trong hoạt động kinh doanh tăng chậm nhất kể từ tháng 02/2016.
  - Thâm hụt cán cân thương mại của Mỹ trong tháng 09 ở mức 52.5 tỷ \$, giảm 2.6 tỷ \$ so với tháng 08 do giá trị nhập khẩu giảm nhiều hơn so với xuất khẩu (cụ thể so với tháng 08 thì trong tháng 09 xuất khẩu đạt 206 tỷ \$ giảm 1.8 tỷ \$, nhập khẩu ở mức 258.4 tỷ \$ giảm 4.4 tỷ \$).
- ❖ **Trung Quốc, chỉ số PMI dịch vụ giảm nhẹ trong tháng 10.**
  - Trong tháng 10 chỉ số tổng hợp PMI dịch vụ Caixin giảm xuống còn 51.1 từ mức 51.3 của tháng trước.

### Tình hình thời tiết:

- ❖ **Brazil:** Vùng canh tác Minas Gerais trong một vài ngày tới sẽ xuất hiện nhiều mây và mưa giông. Độ ẩm trung bình trong không khí ở mức 60%.
- ❖ **Mỹ:** Vùng canh tác tại South Plains, bang Texas trong 5 ngày tới được dự báo sẽ xuất hiện nhiều mưa và gió lớn. Nhiệt độ dao động từ (-1)-20 độ C. Độ ẩm trung bình trong không khí ở mức 67%.
- ❖ **Việt Nam:** Trong vài ngày tới, tỉnh Đắk Lắk được dự báo sẽ tiếp tục xuất hiện nhiều mây và mưa giông, nhiệt độ dao động từ 18-28 độ C. Độ ẩm trung bình trong không khí ở mức 72%.
- ❖ **Ấn Độ:** Vùng canh tác mía đường phía Tây tỉnh Maharashtra trong một vài ngày tới sẽ có thời tiết nắng ấm, nhiều mây. Độ ẩm trung bình trong không khí ở mức 59%.
- ❖ **Trung Quốc:** Vùng canh tác bông lớn nhất tại tỉnh Xianjiang trong vài ngày tới được dự báo sẽ xuất hiện nhiều mây và mưa rào rải rác. Nhiệt độ dao động từ 4-19 độ C.
- ❖ **Bờ Biển Ngà:** Vùng canh tác Bougouanou trong vài ngày tới sẽ có thời tiết nắng ấm, nhiều mây. Độ ẩm trung bình trong không khí ở mức 73%, nhiệt độ dao động từ 21-33 độ C.



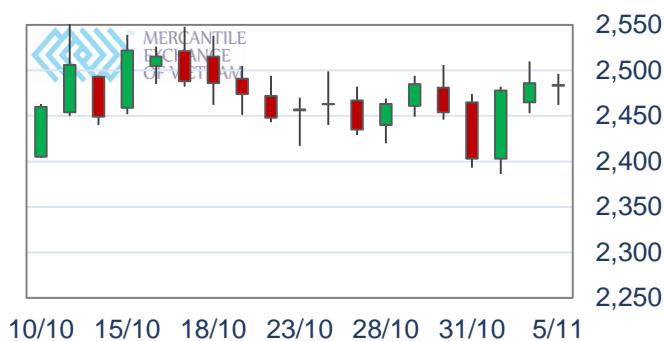
### Sản lượng dự trữ:

- ❖ **Ca cao:** Sản lượng dự trữ ca cao của sàn ICE US đã giảm nhẹ xuống mức 3.316 triệu bao trong phiên giao dịch vừa qua.
- ❖ **Cà phê:** Sản lượng dự trữ cà phê của sàn ICE US đã tăng lên mức 2.235 triệu bao sau phiên ngày hôm qua.
- ❖ **Bông:** Sản lượng dự trữ bông của sàn ICE đã giảm nhẹ xuống mức 33,105 kiện từ mức 33,212 kiện trong phiên giao dịch ngày hôm qua.

### Dự báo tăng trưởng:

- ❖ **Ca cao:**
  - Báo cáo mới nhất cho biết sản lượng ca cao được nông dân Bờ Biển Ngà vận chuyển đến các cảng trong tuần trước là 75,092 tấn, giảm 7.3% so với cùng kỳ năm ngoái.
- ❖ **Cà phê:**
  - Sản lượng cà phê dự trữ trên sàn ICE bắt đầu tháng 11 với một mức tăng khá đáng kể - 7,385 bao trong phiên giao dịch thứ 6 tuần trước.
- ❖ **Bông:**
  - Theo *Báo cáo Tiến độ mùa vụ – Crop Progress của USDA* cho tuần kết thúc 03/11/2019, tiến độ thu hoạch bông đạt 53% trên tổng diện tích canh tác, tăng 7% so với tốc độ canh tác trong tuần trước, và tăng 5% so với cùng kì năm ngoái.
- ❖ **Đường:**
  - Theo *Hiệp hội các nhà máy đường Ấn Độ (ISMA)*, sản lượng đường của Ấn Độ trong niên vụ 2019/20 sẽ đạt mức thấp nhất trong vòng 3 năm (khoảng 26.85 triệu tấn), giảm 19% so với mức 33.2 triệu tấn trong niên vụ 2018/19.

### Ca cao - CCEZ19



### Ca cao:

<b>Xu hướng giá</b>	Giá ca cao chững lại sau 2 phiên tăng mạnh liên tiếp.	
<b>Đường Stochastic</b>	Xu hướng : tăng Vùng dao động: vùng trung lập	
<b>Giá đóng cửa</b>	Đóng cửa trên đường MA9	
<b>Mức hỗ trợ</b>	S1: 2,456	S2: 2,426
<b>Mức kháng cự</b>	R1: 2,513	R2: 2,540

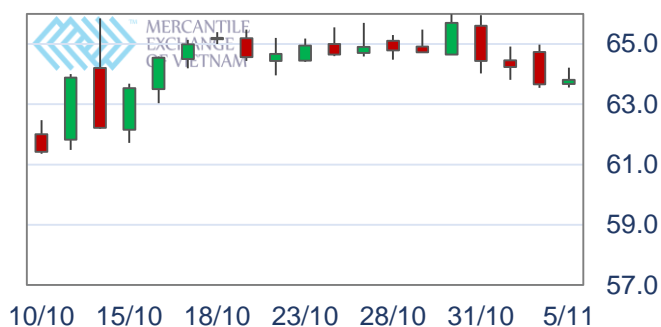
### Cà phê:

<b>Xu hướng giá</b>	Giá cà phê tiếp tục tăng, đạt mức cao nhất trong vòng 3 tháng	
<b>Đường Stochastic</b>	Xu hướng : tăng Vùng dao động: vùng quá mua	
<b>Giá đóng cửa</b>	Đóng cửa trên đường MA9	
<b>Mức hỗ trợ</b>	S1: 102.62	S2: 101.58
<b>Mức kháng cự</b>	R1: 104.72	R2: 105.78

### Cà phê Arabica - KCEZ19



### Bông sợi - CTEZ19



### Bông:

<b>Xu hướng giá</b>	Giá bông có phiên tăng nhẹ trở lại sau 3 phiên giảm	
<b>Đường Stochastic</b>	Xu hướng : giảm Vùng dao động: vùng quá bán	
<b>Giá đóng cửa</b>	Đóng cửa dưới cả 2 đường MA9 và MA18	
<b>Mức hỗ trợ</b>	S1: 63.50	S2: 63.20
<b>Mức kháng cự</b>	R1: 64.16	R2: 64.52

### Đường:

<b>Xu hướng giá:</b>	Giá đường có phiên tăng giá thứ 5 liên tiếp	
<b>Đường Stochastic</b>	Xu hướng : tăng Vùng dao động: vùng quá mua	
<b>Giá đóng cửa</b>	Đóng cửa trên cả 2 đường MA9 và MA18	
<b>Mức hỗ trợ</b>	S1: 12.44	S2: 12.38
<b>Mức kháng cự</b>	R1: 12.57	R2: 12.64

### Đường - SBEH20

