

MỞ ĐẦU

- Lý do chọn đề tài

Từ sau những năm 90, nông nghiệp và nông thôn **đồng bằng sông Cửu Long (ĐBSCL)** tăng trưởng và phát triển chủ yếu dựa vào sản xuất lúa kết hợp với các hoạt động nông nghiệp và phi nông nghiệp. Khoảng 80% nông dân vùng này sản xuất lúa vì *mục tiêu kép*: vừa đảm bảo lương thực tự tiêu, vừa cung cấp lúa hàng hóa cho tiêu thụ nội địa và xuất khẩu. Nước ta xuất khẩu gạo đứng thứ nhì trên thế giới từ sau thời kỳ đổi mới nhờ vào sự đóng góp to lớn của hộ trồng lúa vùng này. Tuy nhiên, toàn cầu hóa tác động đến nền kinh tế Việt Nam, nền nông nghiệp, nền kinh tế lúa và hộ trồng lúa ở ĐBSCL. Trong bối cảnh đó, hộ trồng lúa đã và sẽ chuyển đổi **kinh tế - xã hội (KTXH)** như thế nào (?) là câu hỏi nêu ra cho những nhà hoạch định chính sách trong những thập niên tới.

Đó là lý do đề tài “ ***Động thái kinh tế - xã hội hộ nông dân trồng lúa vùng đồng bằng sông Cửu Long trong thời kỳ đổi mới*** ” được thực hiện.

- Mục tiêu nghiên cứu

▪ **Mục tiêu chung**: Dựa trên cơ sở lý luận và đánh giá thực tiễn chuyển biến KTXH hộ trồng lúa vùng ĐBSCL trong bối cảnh chuyển dịch nền kinh tế theo hướng công nghiệp hóa – hiện đại hóa, phát hiện và phân tích nguyên nhân ảnh hưởng đến động thái KTXH của hộ trồng lúa. Từ đó, đề xuất định hướng và giải pháp nhằm nâng cao mức sống hộ trồng lúa.

▪ **Mục tiêu cụ thể**:

- (i) Xây dựng luận cứ khoa học cho quá trình chuyển dịch KTXH hộ trồng lúa trong bối cảnh chuyển đổi nền kinh tế thị trường và toàn cầu hóa.
- (ii) Đánh giá thực trạng chuyển biến KTXH của hộ trồng lúa vùng ĐBSCL trong thời kỳ đổi mới.
- (iii) Nhận dạng nguyên nhân dẫn đến quá trình chuyển đổi và động thái KTXH hộ trồng lúa, định hướng và rút ra quy luật phát triển cho hộ trồng lúa.
- (iv) Tìm ra giải pháp cho chuyển dịch KTXH hộ trồng lúa đến năm 2015.

- Đối tượng và phạm vi nghiên cứu

▪ **Đối tượng nghiên cứu:** Vấn đề liên quan đến cơ sở lý luận và thực tiễn động thái KTXH hộ trồng lúa, đối tượng trực tiếp là hộ trồng lúa vùng ĐBSCL.

▪ Phạm vi nghiên cứu:

- *Nội dung nghiên cứu:* chỉ tiêu kinh tế và xã hội liên quan đến động thái chuyển đổi của hộ trồng lúa trong thời kỳ từ những năm 90 đến cuối năm 2005.
- *Giới hạn không gian:* xã đại diện cho vùng sinh thái chính (phù sa ngọt ven sông, phù sa cô và đồng bằng ven biển) ở ĐBSCL thuộc địa bàn Cần Thơ, Hậu Giang, Long An, Bạc Liêu và Sóc Trăng.
- *Giới hạn thời gian:* đánh giá động thái KTXH thời kỳ 1994 – 2005, định hướng và giải pháp hướng đến giai đoạn 2010-2015.

- Những đóng góp và ý nghĩa của luận án

- Phương pháp luận nghiên cứu động thái KTXH nông dân, nông thôn.
- Tài liệu tham khảo hệ thống hóa, cơ sở dữ liệu về hộ trồng lúa và nông hộ.
- Tài liệu khoa học, góp ý chính sách, định hướng và giải pháp phát triển nông nghiệp - nông thôn.
- Gián tiếp góp phần cải thiện đời sống hộ trồng lúa.

- Nội dung luận án

Phần mở đầu, 4 chương, phần kết luận – đề nghị, tài liệu tham khảo và phụ lục.

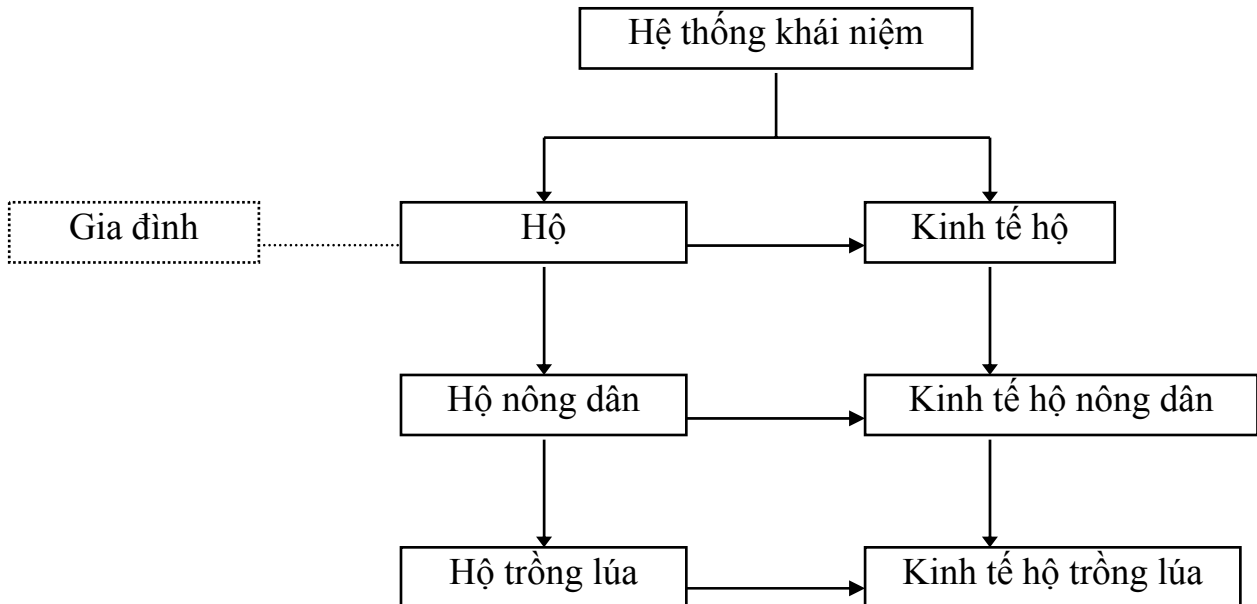
Chương 1 trình bày cơ sở lý luận và thực tiễn động thái KTXH của hộ trồng lúa.

Chương 2 gồm có: (i) Đặc điểm tự nhiên và KTXH vùng ĐBSCL, (ii) Phương pháp nghiên cứu. Phân tích thực trạng và động thái KTXH hộ trồng lúa được trình bày trong **chương 3**. **Chương 4** nêu định hướng – giải pháp KTXH và phần cuối là kết luận – đề nghị.

Chương 1

CƠ SỞ LÝ LUẬN VÀ THỰC TIỄN VỀ ĐỘNG THÁI KINH TẾ-XÃ HỘI CỦA HỘ TRỒNG LÚA VÙNG ĐBSCL

1.1 Cơ sở lý thuyết về hộ nông dân và kinh tế hộ trồng lúa



Hình 1.1 Hệ thống khái niệm hộ trồng lúa và kinh tế hộ trồng lúa

1.1.1 Khái niệm và phân loại hộ nông dân:

FAO (1999): Chu trình phát triển hộ nông dân gồm 4 giai đoạn: (i) Hộ mới tách, (ii) Tăng quy mô nhân khẩu, (iii) Hộ trưởng thành, (iv) Tách hộ. Hộ nông dân là hợp phần 3 hệ thống phụ: (i) Cư trú, (ii) Sản xuất, (iii) Tiêu dùng.

Khái niệm hộ trồng lúa: “*Hộ nông dân sản xuất lúa - gọi tắt là **hộ trồng lúa** - là hộ nông dân có dành một phần hoặc toàn bộ diện tích đất cho canh tác lúa, lúa sử dụng cho mục đích kép: tự tiêu - hàng hóa và đóng góp vào nguồn thu nhập của nông hộ*”.

1.1.2 Đặc điểm phát triển kinh tế - xã hội của hộ trồng lúa:

Vị trí và vai trò của hộ trồng lúa trong nền kinh tế: (i) Cấu thành cơ bản của cấu trúc làng xã - nông thôn, (ii) Cung cấp lượng lớn lao động, giá nhân công thấp cho nông nghiệp và phi nông nghiệp, (iii) Cung cấp lương thực cho tiêu thụ nội địa và đảm bảo an ninh lương thực, (iv) Cung cấp nông sản xuất khẩu, nguồn thu ngoại tệ, (v) Cung cấp nguyên liệu cho chế biến và chăn nuôi, (vi) Thị trường tiêu thụ hàng hóa phi lương thực,

(vii) Nền tảng, đơn vị cơ bản của kinh tế trang trại, (viii) Tích lũy tư bản, thặng dư và tái đầu tư cho nông nghiệp.

1.2 Cơ sở lý thuyết về phát triển kinh tế - xã hội của hộ trồng lúa

1.2.1 Lý luận về động thái kinh tế - xã hội: là sự chuyển biến về KTXH theo không gian và thời gian, thay đổi từ trạng thái này sang trạng thái khác, biến động về định lượng và định tính các thông số và chỉ tiêu.

1.2.2 Giai đoạn phát triển kinh tế - xã hội của nông hộ: (i) Tự tiêu thụ (*tự cung - tự cấp*), (ii) Mở rộng, (iii) Thâm canh, (iv) Hỗn hợp (*kết hợp giai đoạn ii và iii*).

1.3 Tác động quá trình đổi mới nông nghiệp - nông thôn đến động thái kinh tế - xã hội hộ trồng lúa

1.3.1 Tác động kinh tế, chính trị và xã hội của quá trình cải cách: Quá trình đổi mới: (i) Công nhận nền kinh tế nhiều thành phần, (ii) Trao quyền sử dụng đất lâu dài cho nông hộ - là đơn vị kinh tế tự chủ, (iii) Định hướng sản xuất hàng hóa cho nền kinh tế, (iv) Cơ chế thị trường tác động đến tiêu thụ nông sản, (v) Đầu tư giáo dục, phúc lợi xã hội, cơ sở hạ tầng cho nông thôn.

1.3.2 Văn kiện của Đảng và Nhà nước về hộ nông dân: Chỉ thị 100 (1981): khoán sản phẩm nông nghiệp, Nghị quyết 10 (1988): kinh tế hàng hóa nhiều thành phần. Công nghiệp hóa – hiện đại hóa, kinh tế nhiều thành phần (1996). Nghị quyết 5 (2001): Công nghiệp hóa – hiện đại hóa nông thôn từ 2001-2010.

1.4 Tổng quan tài liệu và bài học kinh nghiệm:

1.4.1 Nghiên cứu trong và ngoài nước: (i) 1994-2001: Giá thành, tiêu thụ lúa gạo ở ĐBSCL (dự án Compétitivité de la filière rizicole dans la région du Mékong), (ii) 1996: Chuyển dịch cơ cấu kinh tế nông thôn Nam Bộ (ĐH Kinh tế Tp.HCM), (iii) 1997: Nghiên cứu kinh tế hộ nông dân về cơ sở lý luận, dự báo mô hình (Đ.T.Tuấn), (iv) 1998: Phát triển hệ thống nông nghiệp trên nền lúa (JIRCAS,CTU,CLRRI,SOFRI), (v) 1999: Phân tích định lượng hộ gia đình Việt Nam, (vi) Chuyển đổi và vai trò các tổ chức hộ nông dân (R.Yamazaki & D.V.Ni), (vii) 2000: Tự do hóa thị trường lúa gạo và tình trạng nghèo của hộ trồng lúa (IFPRI), (viii) 2001: An toàn-an ninh lương thực hộ gia đình ở ĐBSCL (ĐHKT), Đa dạng hóa - thâm canh lúa ở Ô Môn (Le Coq), Công nghiệp hóa từ nông nghiệp (Đ.K.Son), (ix) 2002: Triển vọng nền kinh tế lúa (Kenneth, N.T.Khiêm), Tính cạnh tranh và tác động đến hộ trồng lúa (R.Yamazaki), Kinh tế hộ và

đa dạng hóa hệ thống canh tác (I.Izumi), (x) 2005: Giải pháp khoa học công nghệ, thị trường, xuất khẩu gạo (KC06.02.NN, H.T.Quốc).

1.4.2 Bài học kinh nghiệm:

* Nhật Bản: Tăng năng suất nông nghiệp dựa trên nền tảng sản xuất quy mô nhỏ. Là nước công nghiệp nhưng đơn vị sản xuất nông nghiệp vẫn là hộ gia đình nhỏ, không mất hộ tiểu nông (do tích tụ ruộng đất). Chính sách tăng trưởng nông nghiệp, tạo đà công nghiệp hóa: (i) Công nghệ thu hút lao động, tiết kiệm đất, (ii) Nghiên cứu khoa học hoàn chỉnh, (iii) Khuyến nông gắn với trường đại học, (iv) Tầng lớp trung nông có kỹ thuật, biết kinh doanh, đầu tư dẫn dắt tiểu nông chuyển đổi cơ cấu, sản xuất hàng hóa, (v) Sản xuất nông sản cung cấp nguyên liệu thô cho công nghiệp, (vi) Chính sách dưỡng dân, khai thác nội lực.

* Hàn Quốc: Phát triển làng xã dựa trên đơn vị là hộ nông dân, chính sách phát triển nông thôn, đào tạo nhân lực, hỗ trợ nông dân, liên kết nhà nước – nông dân.

* Đài Loan: Phát triển kinh tế hộ để phát triển nông thôn.

(i) Tái phân phối đất cho nông dân, tạo ra nông hộ quy mô nhỏ, đơn vị sản xuất - tiêu dùng, tiêu thụ sản phẩm công nghiệp, cung cấp nguyên liệu cho công nghiệp, (ii) Phát triển doanh nghiệp ở nông thôn, (iii) Đầu tư vốn và khoa học kỹ thuật cho hộ nông dân, (iii) Chuyển cơ cấu lúa từ lượng sang chất, giá trị cao, chi phí sản xuất thấp, (iv) Tăng cơ giới hóa và phi nông nghiệp, (v) Chính sách chuyển lao động nông nghiệp, (vi) Phát triển hội, nông hội, liên kết nông dân – nhà nước.

* Trung Quốc: (i) Bài học từ thất bại do phát triển kinh tế nông thôn dựa trên kinh tế tập thể - kế hoạch thời kỳ 1952-1980, (ii) Xem trọng vai trò hộ nông dân trong phát triển công nghiệp, (iii) Mô hình “công nghiệp hương trấn”, (iv) Cải cách chính sách, phi tập trung hóa, trao quyền sử dụng đất lâu dài cho nông hộ.

Chương 2

ĐẶC ĐIỂM ĐỊA BÀN VÀ PHƯƠNG PHÁP NGHIÊN CỨU

2.1 Đặc điểm địa bàn nghiên cứu

2.1.1 Điều kiện tự nhiên và kinh tế - xã hội vùng ĐBSCL:

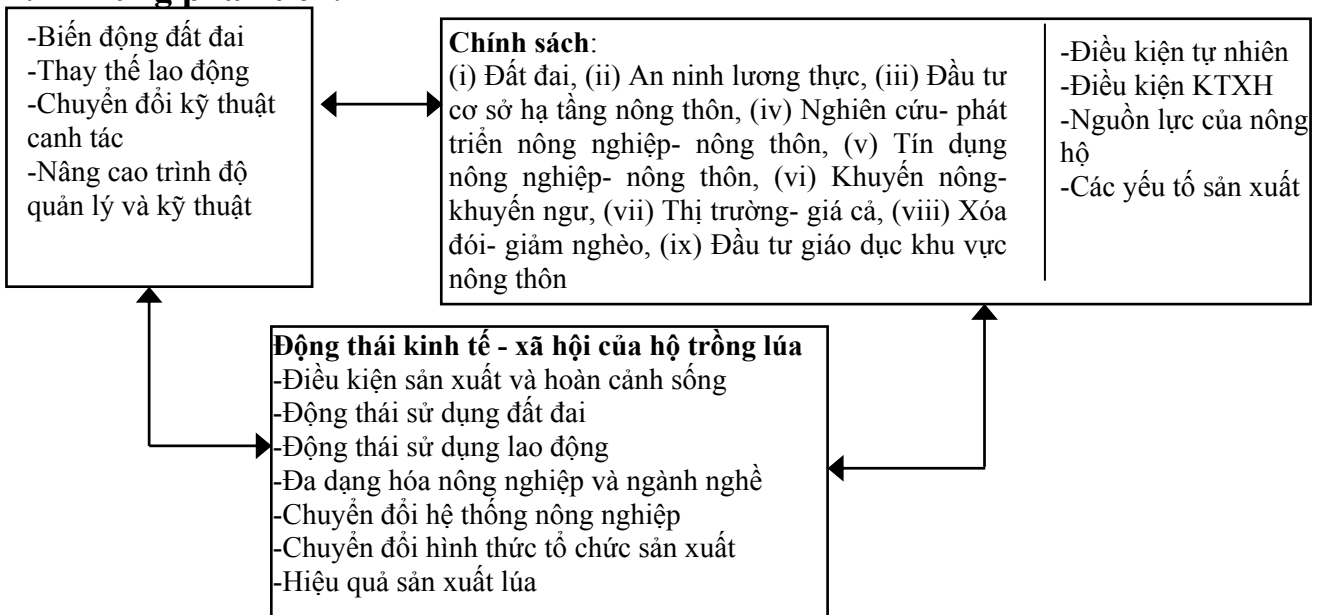
(i) ĐBSCL có 13 tỉnh, 17,3 triệu dân, ở nông thôn có 13,7 triệu (2005), mật độ 416 người/km². 4 tiểu vùng sinh thái: đồng bằng ngập lũ, phù sa cổ, đồng bằng ven biển và đồi núi. Nhóm đất chính: phù sa, phèn, mặn. Lượng mưa 1.600 mm với 2 mùa mưa và khô rõ rệt, lũ lụt hàng năm sâu 0,3-3 mét, (ii) Nằm kế cận vùng kinh tế trọng điểm phía Nam, Tp.Hồ Chí Minh, cửa ngõ Đông Nam Á (Thái Lan-Lào-Campuchia); (iii) Khoảng 3 triệu hộ, 2 triệu hộ nông nghiệp, khoảng 7,76 triệu lao động nông thôn và 1,75 triệu lao động làm thuê, thất nghiệp 5%, (iv) Sản lượng lúa chiếm 54%, diện tích lúa chiếm 52% cả nước (2005), 1995-2000: giá trị sản xuất nông nghiệp tăng 30%.

2.1.2 Nhận dạng thuận lợi và trở ngại về điều kiện tự nhiên, kinh tế-xã hội và sinh thái nông nghiệp của các điểm nghiên cứu:

* *Thuận lợi*: (i) Giao thương hàng hóa nông sản và phi nông nghiệp dễ dàng, (ii) Điều kiện sinh thái nông nghiệp đa dạng, (iii) Hệ thống cây trồng phong phú, (iv) Tham gia thị trường xuất khẩu gạo, (v) Lao động nông nghiệp đông, (vi) Có truyền thống sản xuất lúa.

* *Trở ngại*: (i) Chất lượng nhân lực và lao động kém, (ii) Đất nông nghiệp nhỏ dần, (iii) Mức sống dân cư thấp, (iv) Cơ giới hóa chậm, (v) Giá nông sản ít ổn định.

2.2 Khung phân tích:



2.3 Phương pháp nghiên cứu

2.3.1 Câu hỏi nghiên cứu

i) Xu hướng chuyển dịch theo không gian và nhóm hộ trong thời kỳ từ những năm 90 đến nay về: nguồn nhân lực nông thôn, đất nông nghiệp và đất lúa, áp dụng kỹ thuật công nghệ, đa dạng hóa và chuyên môn hóa, hình thức tổ chức sản xuất, liên kết và hợp tác giữa nông dân trồng lúa và các tác nhân kinh tế, sự phân hóa giàu-nghèo, hiện đại hóa nền sản xuất lúa ở ĐBSCL ?, ii) Hộ trồng lúa, kinh tế lúa và nông nghiệp ĐBSCL tác động tương hỗ như thế nào trong điều kiện thị trường cạnh tranh đầy biến động do toàn cầu hóa, đô thị hóa và công nghiệp hóa ?, iii) Quan hệ xã hội trong cộng đồng hộ trồng lúa và nông thôn ĐBSCL chuyển biến theo xu hướng nào ?

2.3.2 Phương pháp phân tích: (i) Đánh giá nông thôn có sự tham dự (PRA), (ii) Phân tích thống kê (mô tả, so sánh, tương quan hồi quy, phân tổ, phân tích rủi ro).

2.3.3 Các bước tiến hành nghiên cứu

(i) Hệ thống chỉ tiêu: chung, kinh tế, xã hội, (ii) Chỉ tiêu chung: thông tin chung, phân tổ theo điều kiện KTXH, sở hữu vật dụng và máy móc, tình trạng nhà ở; Chỉ tiêu kinh tế: điều kiện sản xuất, kỹ thuật và hiệu quả sản xuất, đa dạng hóa nông nghiệp và phi nông nghiệp. Tính hệ số đa dạng hóa: NAI, SID, CDI và T_x như sau:

* **Hệ số đa dạng hoá phi nông nghiệp** (Alajos Feher & Edith Szepesy, 2001)

$$NAI = \frac{\sum_{i=1}^n A_i}{\sum F}$$

(*Non-agricultural Diversification Index* – NAI)

Trong đó: A : nhóm ngành nghề phi nông nghiệp;

i = 1, 2, 3...n : tần số hoạt động phi nông nghiệp;

F : số hộ nông dân tham gia các hoạt động phi nông nghiệp.

Hệ số này càng cao thể hiện tính đa dạng các hoạt động trong nông hộ.

* **Hệ số đa dạng hoá cây trồng** (*Crop Diversification Index* - CDI) (Francesco Goletti, 1999)

$$CDI_i = \frac{1}{\sum_{j=1}^n \left[\frac{X_{ij}}{X_j} \right]^2}$$

Trong đó: i = 1, 2, 3, ...n;

X_{ij} : tổng giá trị sản phẩm của loại nông sản j (j = 1, 2, 3,...m);

X_i : tổng giá trị sản phẩm của nông hộ i

$$X_{ij} = \sum_{j=1}^n j X_i = \sum_{i=1}^n i$$

Trong trường hợp *độc canh (monoculture)/ chuyên canh (specialization)* CDI bằng 1.

* **Hệ số Simpson** (*Simpson Index Diversification - SID*) (P.K.Joshi, Ashok Gulati et al., 2003)

$$SDI = 1 - \sum_{i=1}^n P_i^2$$

Trong đó: P_i = tỉ lệ diện tích (hoặc giá trị sản lượng) của loại cây trồng/vật nuôi/thủy sản thứ i trên tổng diện tích (hoặc tổng sản lượng gộp). $1 \geq SID \geq 0$.

Nếu chuyên môn hóa $SID = 0$. SID càng cao mức độ đa dạng hóa càng cao.

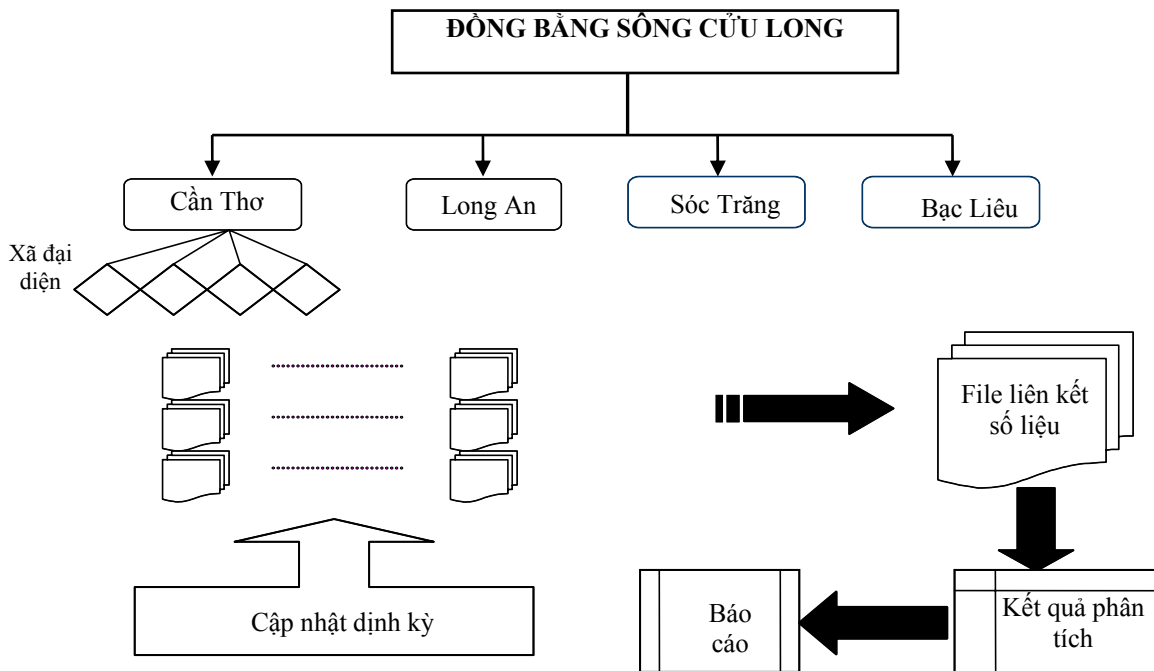
* **Tần số đa dạng hóa** (T_x)

$$T_x = \frac{S_n}{n}$$

Trong đó: T_x : tần số xuất hiện ngành nghề của nông hộ;

S_n : số nhóm ngành nghề hiện đang tiến hành bởi nông hộ ;

n : tổng số nhóm ngành nghề phổ biến trong vùng.



Hình 2.1 Tổ chức thu thập và quản lý số liệu thống kê kinh tế - xã hội

Chỉ tiêu xã hội: tổ chức nông dân, phân hóa giàu nghèo, chuyển đổi nghề nghiệp. (iii)

Chọn điểm nghiên cứu: xác định tiêu chí, cỡ mẫu, chọn tiểu vùng sinh thái, chọn tỉnh,

xã và hộ đại diện, (iv) Thu thập số liệu thứ cấp (nhóm KIP) và phỏng vấn hộ từ năm 1994-2004: điều tra cấu trúc KTXH 1.898 hộ trồng lúa, điều tra lặp lại 488-879 mẫu, 488 mẫu phỏng vấn sâu, 21 hộ phân tích trường hợp (*case-study*), (v) Liên kết số liệu, cập nhật hàng năm, sử dụng phần mềm thống kê (hình 2.1).

Chương 3

THỰC TRẠNG VÀ ĐỘNG THÁI KINH TẾ-XÃ HỘI CỦA HỘ TRỒNG LÚA VÙNG ĐỒNG BẰNG SÔNG CỬU LONG

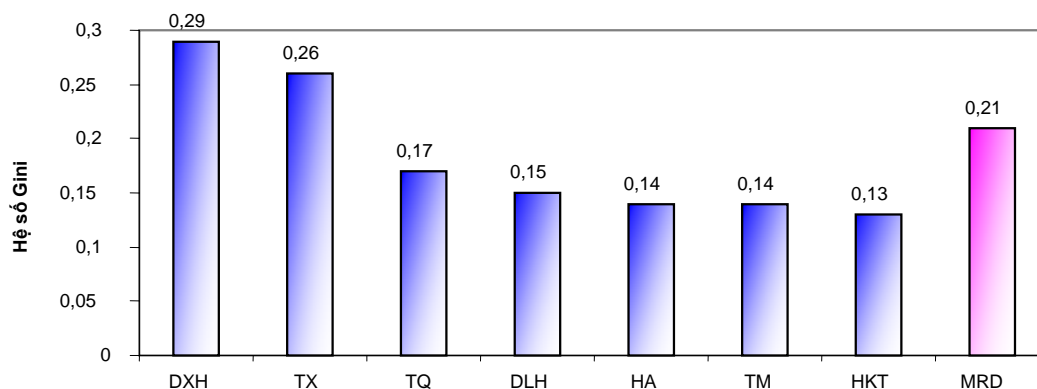
3.1 Thực trạng kinh tế - xã hội hộ trồng lúa đầu thập niên 90

3.1.1 Hoàn cảnh sống và điều kiện sản xuất:

(i) Hộ nghèo chiếm 35,6%, 1/3 hộ trồng lúa thuộc nhóm nghèo, 45% trung bình, 20% khá-giàu, (ii) 7,7% hộ có nhà tạm bợ, có 1% hộ có vật dụng giá trị (video, tủ lạnh), 3-32% hộ có xe máy, 0-43% hộ có ghe máy, (iii) Nông cụ thô sơ và đầu tư vốn rất thấp: 4% hộ có máy bơm nước, <1% hộ có bình phun thuốc, 5% thuê máy bơm, 5% hộ có sân phơi, (iv) Thu nhập chính từ trồng trọt, 78% từ lúa, (v) Tiếp cận vốn vay hạn chế: 64-75% hộ được vay, 16% hộ nghèo vay từ nguồn khác.

3.1.2 Đất đai và quá trình tập trung ruộng đất:

(i) Quy mô đất rất nhỏ: 50% hộ có dưới 0,5 ha, <4% hộ có trên 3 ha, (ii) Phân bố đất đai bình đẳng (Gini: 0,13-0,29) (hình 3.1), chưa có tập trung/tích tụ ruộng đất.



Nguồn: Tính toán từ số liệu dự án ISA-Gembloux.

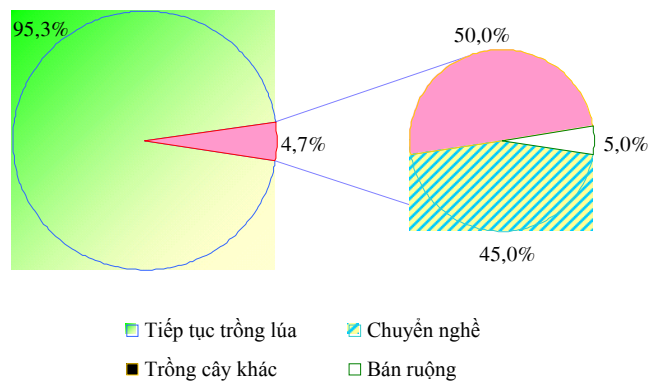
Hình 3.1 Hệ số Gini về đất đai, hộ trồng lúa, ĐBSCL, thời kỳ đầu 90s

3.1.3 Nguồn nhân lực:

(i) Lao động thừa, trình độ thấp, khả năng áp dụng kỹ thuật hạn chế. ISA-Gembloux (1998): > 80% lao động hộ trồng lúa dư thừa, 52% chưa học xong tiểu học, (ii) Vẫn-đổi công phổ biến, ít thuê mướn lao động, sử dụng lao động gia đình, giá thuê nhân công nông nghiệp thấp, (iii) Quan hệ xã hội chiếm ưu thế trong nông nghiệp, phân bổ lao động-nông cụ-vốn dựa trên quan hệ gia đình truyền thống, tổ chức sản xuất mới manh nha hình thành.

3.2 Động thái kinh tế-xã hội hộ trồng lúa thời kỳ 90s đến nay

3.2.1 Hoàn cảnh kinh tế và điều kiện sản xuất:



Nguồn: Tính toán từ số liệu dự án ISA-Gembloux.

Hình 3.2 Tình trạng chuyển đổi của hộ trồng lúa, ĐBSCL, 90s - nay

(i) 1993-2005: 57% hộ có mức sống ổn định, 39% hộ cải thiện mức sống, 4% hộ có cuộc sống sa sút, (ii) 95% hộ tiếp tục trồng lúa, 5% hộ chuyển đổi từ lúa sang nghề khác (hình 3.2), (iii) 1996-2004: thu nhập từ lúa chiếm 84%, xu hướng tăng, (iv) Mức sống hộ tăng, tăng hộ sở hữu vật dụng có giá trị cao, (v) Chênh lệch giữa hộ khá giàu và hộ nghèo, hộ nhiều đất và ít đất (4 lần), (vi) Nhà ở được cải thiện, giảm dần chênh lệch giữa các nhóm hộ, 25% hộ nghèo ở nhà tạm, (vii) Nhóm hộ khá-giàu đầu tư chủ yếu cho cơ giới hóa khâu thu hoạch (máy tuốt) và sau thu hoạch (sân phơi, máy sấy lúa), tiếp cận kỹ thuật tiên tiến để thay thế lao động thủ công và chuyên môn hóa, (ix) Qui mô đất thấp ảnh hưởng đến xu hướng đầu tư cơ giới hóa, (x) Tổ chức sản xuất mới ra đời, quan hệ kinh tế (dịch vụ thuê máy) thay thế quan hệ xã hội (cho mượn nông cụ), tổ chức chuyên làm thuê ra đời, chuyên môn hóa khâu thâm dụng lao động.

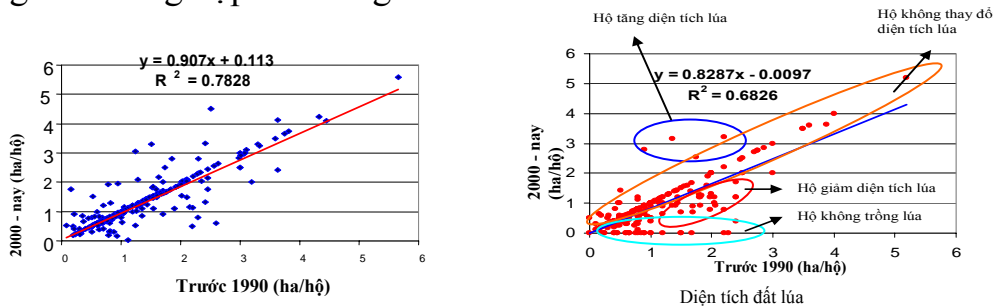
3.2.2 Xu hướng biến động đất đai:

(i) Đất nông nghiệp của hộ trồng lúa phân tán ngày càng nhỏ hơn, xu hướng tăng hộ ít đất và hộ không đất, nhất là từ năm 2000 đến nay, (ii) Tăng số hộ chuyển đất lúa sang cây trồng khác (cây ăn quả), thủy sản (nuôi tôm), (iii) Xu hướng *đa canh, đa dạng hóa* xuất hiện đầu thập niên 90, (iv) Mạnh nha tập trung ruộng đất và tăng hộ không đất, (v) Chuyển dịch đất đai theo 2 hướng: (a) giảm một phần đất lúa, đa dạng hóa cây trồng, duy trì phương thức tự cung-tự cấp lương thực ở nhóm hộ ít đất, (b) tập trung ruộng đất, quy mô sản xuất lúa hàng hóa (bảng 3.1).

Bảng 3.1 Xu hướng sử dụng đất hộ trồng lúa, ĐBSCL, thời kỳ 90s đến nay

Chỉ tiêu	Xu hướng
Hộ ít đất (< 0,5 ha/hộ)	Tăng
Hộ rất ít đất (< 0,2 ha/hộ)	Tăng
Hộ có trên 1,5 ha	Giảm
Diện tích lúa	Giảm
Diện tích cây trồng khác lúa	Tăng
Hộ không tiếp tục trồng lúa	Tăng
Phân bố đất giữa các nhóm hộ	Rất bình đẳng (Gini thấp)
Đa dạng hóa cây trồng	Manh nha xuất hiện và tăng
Nuôi trồng thủy sản	Tăng

Nguồn: Tổng hợp của tác giả.



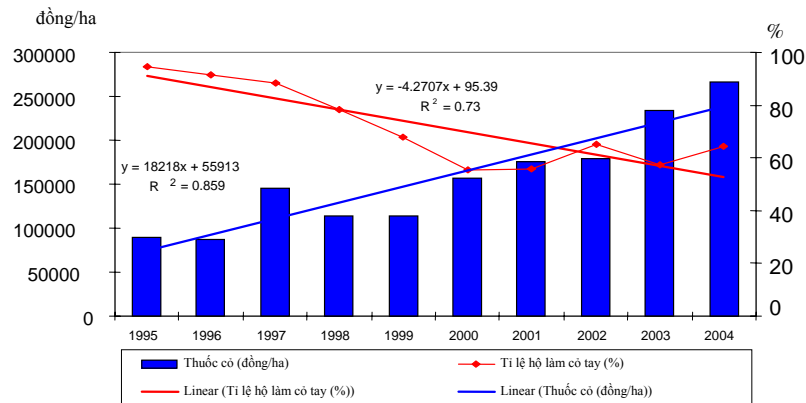
Nguồn: Tính toán từ số liệu dự án ISA-Gembloux.

Hình 3.3 Tương quan diện tích đất sở hữu và đất lúa giữa 2 thời kỳ, ĐBSCL

3.2.3 Động thái sử dụng nguồn nhân lực nông nghiệp – nông thôn:

(i) Sử dụng tối đa lao động khả dụng: 63% thời gian đóng góp cho nông nghiệp, 45% cho trồng lúa, 20% cho cây trồng khác, chăn nuôi và thủy sản, 40% cho phi nông nghiệp, (ii) Giảm *thâm dụng lao động* trong canh tác lúa và nông nghiệp, (iii) Lao động trẻ (dưới 35 tuổi) có xu hướng làm nghề phi nông nghiệp, (iv) Thiếu lao động nông nghiệp theo thời vụ. Vẫn thừa lao động ở hộ độc canh lúa (30% hộ sử dụng chưa hết 50% sức lao động), (v) Hộ càng nhiều đất, lao động đóng góp cho nông nghiệp và lúa

càng thấp, chủ yếu tham gia phi nông nghiệp, tăng thuê lao động và cơ giới hóa, đầu tư giáo dục và dạy nghề cho lao động trẻ, (vi) Xu hướng tăng giá thuê lao động nông nghiệp các công đoạn cần nhiều lao động thủ công, chủ yếu ở những vùng nông nghiệp ven đô thị (bảng 3.2),



Nguồn: Tính toán từ số liệu dự án ISA-Gembloux.

Hình 3.4 Tương quan giữa tỉ lệ hộ làm cỏ và chi phí thuốc, ĐBSCL, 1995-2004

(vii) Xu hướng *thâm dụng vốn*, sử dụng nông dược và cơ giới hóa thay thế cho thâm dụng lao động (hình 3.4), (viii) Cơ giới hóa giảm ở hộ quy mô đất rộng vì: (a) thiếu lao động gia đình để quản lý và khai thác hiệu quả, (b) dịch vụ cho thuê máy nông nghiệp phát triển nhanh, (ix) Quan hệ sản xuất trong cộng đồng hộ trồng lúa chuyển từ *quan hệ xã hội* (quan hệ họ tộc-làng xóm) sang *quan hệ kinh tế* (mua-bán sức lao động, trả công bằng tiền), (x) Giá thuê lao động nông nghiệp tăng, tăng cơ hội cho hộ ít đất, thừa lao động.

Bảng 3.2 Biến động giá thuê nhân công theo vùng sinh thái, ĐBSCL, 1995 – 2004

Vùng sinh thái	Biến động	Giá thuê lao động nông nghiệp (đồng/ngày công)	
	Thuê làm cỏ *	1995-2004	2003-2004
Phù sa ngọt	15.373	22.591	26.273
Phù sa cổ	16.918	22.668	31.221
Ven biển	17.818	19.699	25.936
1995-2004	15.819	22.460	27.012

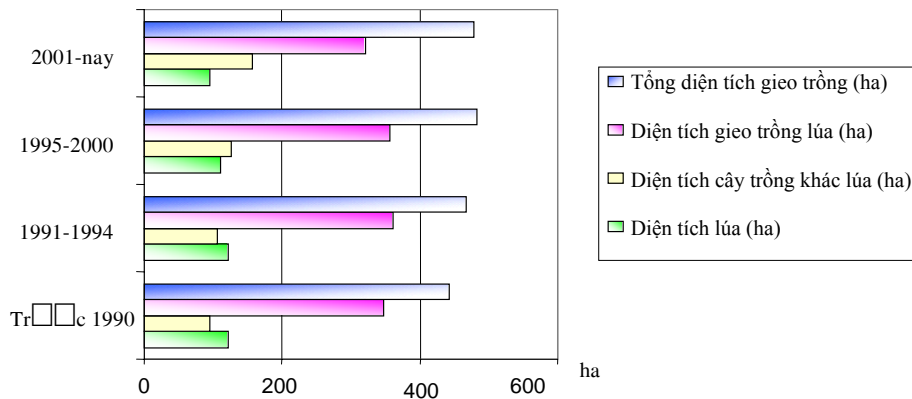
Chú thích: (*) Giá thực tế năm 2004 tính trung bình nhóm hộ có thuê lao động làm cỏ.

Nguồn: Tính toán từ số liệu dự án ISA-Gembloux.

3.2.4 Đa dạng hóa nông nghiệp và phi nông nghiệp:

(i) Xu hướng đa dạng hóa: (a) đa dạng hóa nông nghiệp và phi nông nghiệp trong nông hộ (chế biến nông sản, thủ công mỹ nghệ, buôn bán nhỏ, chăn nuôi, thủy sản...), (b) ngoài nông hộ (dịch vụ, làm thuê, công nhân viên, thu mua nông sản...), (ii) Đa dạng

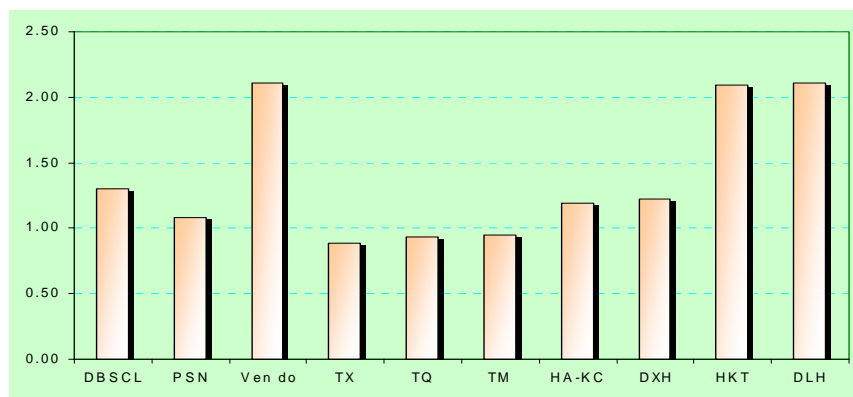
hóa nông nghiệp trên cơ sở canh tác lúa: chuyển đổi hệ thống cây trồng – vật nuôi theo hướng mở rộng, thâm canh hoặc bán thâm canh,



Nguồn: Tính toán từ số liệu điều tra KTXH, 2003-2004.

Hình 3.5 Biến động diện tích lúa trong quá trình đa dạng hóa, vùng phù sa cổ và ven biển, ĐBSCL, 1990-2004

hoặc (a) giảm vụ lúa, tăng diện tích cây khác, hoặc (b) chuyển toàn bộ đất lúa sang cây khác, thủy sản (hình 3.5), (iii) *Đa dạng hóa phi nông nghiệp*: mạnh nha đầu thập niên 90 và tăng nhanh trong thời kỳ đầu năm 2000, hộ khá-giàu đầu tư vốn làm dịch vụ cơ giới, kinh doanh, hộ nghèo sử dụng lao động gia đình làm thuê, nghề không cần vốn, (iv) *mức độ đa dạng hóa ở ĐBSCL ở mức trung bình* (SID=0,45; CDI=1,41), 3% hộ ở vùng phù sa ven sông có mức độ đa dạng hóa rất kém (SID=0, CDI=1), hộ chuyên canh lúa cao (SID=0,43; CDI=1) chiếm 39% ở ĐBSCL, 72% ở vùng sa ven sông, 14% vùng phù sa cổ và ven biển có 50% thu nhập từ trồng trọt, 31% từ chăn nuôi và 23% từ phi nông nghiệp, (v) hộ trồng lúa có đa dạng hóa phi nông nghiệp có đặc trưng: (a) Tỷ lệ diện tích lúa thấp, (b) thu nhập từ trồng trọt thấp dưới 30%, (c) thu từ chăn nuôi & nguồn khác cao, (d) tận dụng lao động nông nhân (bảng 3.3, hình 3.6).



Nguồn: Tính toán từ số liệu điều tra KTXH, 2003-2004.

Hình 3.6 Hệ số đa dạng hóa phi nông nghiệp (NAI), ĐBSCL, 2003-2004

(e) Xu hướng tăng thu nhập ở hộ trồng lúa đa dạng hóa PNN, 60% hộ vùng PSN có ít ngành nghề ($T_x < 0,38$) nên thu nhập thấp, hộ có nhiều nghề (4-6 nghề) tập trung ở vùng PSC ($0,625 < T_x < 0,38$).

Bảng 3.3 Chỉ tiêu kinh tế nhóm hộ đa dạng hóa phi nông nghiệp cao, vùng phù sa cổ, 2003-2004

Chỉ tiêu	Trung bình	Tỉ lệ (%)
Tổng diện tích đất (ha/hộ)	1,34	100,0
Diện tích lúa (ha/hộ)	0,85	63,4
Tổng thu nhập (triệu đồng/ha/hộ)	56,13	100,0
- Từ trồng trọt	15,74	28,0
Từ lúa	6,45	41,0*
- Từ chăn nuôi	20,32	36,2
- Từ phi nông nghiệp	20,06	35,7
Hệ số đa dạng hóa nông nghiệp (SID)	0,51	
Hệ số đa dạng hóa cây trồng (CDI)	1,85	

Chú thích: * Tỉ lệ thu nhập từ lúa trong tổng thu nhập từ trồng trọt.

Nguồn: Tính toán từ số liệu điều tra KTXH, 2003-2004.

3.2.5 Nghiên cứu trường hợp về động thái KTXH hộ trồng lúa

(i) Chuyển đổi dài hạn: mô hình lúa – cây ăn quả (thanh long), mô hình lúa – tôm. Có 5 nhóm yếu tố tác động đến chiến lược sản xuất của hộ (giá & lợi nhuận, điều kiện sinh thái-nhân lực-vốn, thử nghiệm-đột phá, kỹ thuật, năng suất-chi phí sản xuất), (ii) Chuyển đổi ngắn hạn: mô hình lúa - cá, mô hình lúa nếp. Yếu tố tác động: sinh thái-lợi nhuận-thị trường, lao động-thời vụ-vốn, (iii) Phân tích SWOT các mô hình dài-ngắn hạn (bảng 3.4).

3.2.6 Chuyển đổi hình thức tổ chức sản xuất:

(i) Hình thành nhóm liên kết, góp phần đa dạng nguồn cung lao động cho nông nghiệp, (ii) Các nhóm này “triệt tiêu” quan hệ sử dụng lao động truyền thống (vần, đổi công) mang tính xã hội thuần túy, hình thành phương thức trao đổi kinh tế có người thuê – làm thuê do chủ thể (hộ trồng lúa) và người làm thuê quyết định giá nhân công, (iii) Hình thức này giải quyết vấn đề khan hiếm lao động thời vụ, tạo cơ hội tăng thu nhập cho hộ trồng lúa nghèo, giảm thất nghiệp ở nông thôn, giảm áp lực tăng giá nhân công nông nghiệp những năm gần đây, (iv) Tự phát, thiếu tổ chức, chưa có cơ sở pháp lý, nảy sinh tiêu cực xã hội (bảng 3.5)

Bảng 3.4 Phân tích SWOT mô hình chuyên đổi dài và ngắn hạn của hộ trồng lúa

<p>* Điểm mạnh (Strength)</p> <ul style="list-style-type: none"> - Mô hình mới thay thế lúa phù hợp với điều kiện tự nhiên và sinh thái - Điều kiện kinh tế - xã hội, cơ sở hạ tầng tương đối thuận lợi - Tăng đáng kể thu nhập và lợi nhuận (so với lúa) - Hiệu quả đầu tư vốn, sử dụng tài nguyên đất và lao động tăng (so với lúa) - Sử dụng hạn chế lao động thủ công, tận dụng lao động tại chỗ và lao động gia đình, giảm áp lực thiếu hụt lao động thời vụ - Sản phẩm đầu ra đáp ứng nhu cầu đa dạng của thị trường trong và ngoài nước, cung cấp nguyên liệu cho ngành chế biến công nghiệp và thực phẩm - Hạn chế rủi ro do biến động giá và thời vụ (giảm giá lúa) - Đa dạng hóa nguồn thu nhập của nông hộ, tạo thêm công việc làm cho nông thôn
<p>* Điểm yếu (Weakness)</p> <ul style="list-style-type: none"> - Tự phát, thiếu quy hoạch vĩ mô, hạ tầng lạc hậu so với tốc độ chuyển dịch - Ít bền vững do biến động giá và lợi nhuận - Gây ô nhiễm môi trường, rủi ro cao, thua lỗ - Cần vốn đầu tư cao (so với lúa), bất lợi cho hộ nghèo, hộ ít đất và thiếu vốn - Chủ thể của mô hình hạn chế nhận thức, kỹ thuật, hiểu biết thị trường và thiếu vốn - Thị trường tiêu thụ chưa ổn định, giá vật tư đầu vào và giá bán sản phẩm biến động
<p>* Cơ hội (Opportunity)</p> <ul style="list-style-type: none"> - Đa dạng hóa chủng loại nông sản, cung cấp nông sản nguyên liệu cho chế biến - Mở rộng thị trường xuất khẩu nông thủy sản có giá trị gia tăng cao - Đa dạng hóa nguồn thu nhập, phá thế độc canh lúa - Tăng sản lượng, doanh thu, hiệu quả đầu tư lao động, sử dụng tài nguyên hợp lý - Hình thành tổ chức sản xuất, mô hình kinh tế mới
<p>* Thách thức (Threat)</p> <ul style="list-style-type: none"> - Khả năng phục hồi hệ thống sản xuất lúa truyền thống thấp và đòi hỏi chi phí cao - Nguy cơ không đảm bảo an ninh lương thực cấp nông hộ và quốc gia - Ảnh hưởng môi trường và phát triển bền vững - Tác động đến xã hội (do nợ nần vì phá sản và thất bại của mô hình mới)

Bảng 3.5 Hình thức hợp tác – liên kết sử dụng lao động trong sản xuất lúa

Trước thập niên đầu 90s	Đầu 90s – đầu 2000	Từ 2000 - nay (2004)
<p>Tập đoàn sản xuất giải thể</p> <ul style="list-style-type: none"> -Vận công-đổi công là chính -Manh nha hình thức làm thuê cá thể công đoạn cần nhiều lao động (cấy lúa, làm cỏ, cắt lúa, gom lúa, tuốt lúa) với nông cụ thô sơ -Trả công thuê mướn chủ yếu bằng lúa (non-cash). -Tận dụng tối đa lao động gia đình, thuê lao động một số công đoạn. -Chưa xuất hiện tổ nhóm lao động chuyên và di cư lao động giữa các vùng thừa-thiếu lao động. -Tổ chức liên kết lao động theo quan hệ huyết thống, phương thức vận - đổi công, không chi tiền mặt cho nhân công. 	<ul style="list-style-type: none"> -Chưa tổ chức thành nhóm -Hình thành quan hệ kinh tế giữa chủ thể (hộ trồng lúa) và người làm thuê qua trả lương lao động thuê -Trả công lao động chủ yếu bằng tiền mặt (in-cash) -Sử dụng hầu hết lao động địa phương, lao động gia đình. -Thuê mướn lao động cho công đoạn chưa thể cơ giới hóa và áp dụng nông dục. -Kết hợp giữa hình thức liên kết theo quan hệ huyết thống và quan hệ kinh tế. Xu hướng thuê lao động thay thế vận-đổi công. 	<ul style="list-style-type: none"> -Tổ nhóm lao động làm thuê chuyên một công đoạn sản xuất, chuyên môn hóa lao động -Quan hệ giữa nông dân với đại diện tổ nhóm lao động, tổ chức tốt, hiệu quả và cạnh tranh giá thuê nhân công -Di cư lao động thuê từ vùng này đến vùng khác do cung - cầu lao động thời vụ. Lao động thuê chiếm tỉ trọng cao. -Nhiều công đoạn giảm đáng kể lao động do cơ giới hóa, nông dục -Thỏa thuận giá thuê nhân công theo mặt bằng giá lao động trong vùng, cung - cầu lao động từng vụ. -Hình thành thị trường lao động nông nghiệp, cho thuê lao động thủ công, cơ giới hóa.

Nguồn: Tổng hợp từ kết quả điều tra KTXH, 2003-2004.

(i) Tổ chức sản xuất biến chuyển theo thời gian dưới tác động của nền kinh tế và điều kiện xã hội. (ii) Xu hướng liên kết giữa hộ trồng lúa với các tác nhân kinh tế, liên kết trong cộng đồng hộ trồng lúa ngày càng đa dạng, phù hợp hơn (bảng 3.6)

Bảng 3.6 Tiến triển trong tổ chức sản xuất, hộ trồng lúa, ĐBSCL, thời kỳ 90s-nay

Mốc thời gian	Hình thức tổ chức và liên kết sản xuất
Đầu thập niên 90s	<ul style="list-style-type: none"> - Chiến lược sản xuất của hộ theo hướng ưu tiên tự cung - tự cấp lương thực thực phẩm, một phần nông sản thặng dư tiêu thụ trên thị trường - Chủ hộ đóng vai trò quyết định kiểu sản xuất, thời vụ canh tác, đầu tư vốn - vật tư, phân công lao động gia đình, thuê mướn nhân công, tiêu thụ nông sản - Vận công-đổi công là chủ yếu, ít thuê mướn lao động, sử dụng cơ giới và nông dược hạn chế - Liên kết các hộ cá thể có quan hệ huyết thống, sống quần cư có quan hệ xóm giềng, có cùng kiểu sản xuất và phương thức canh tác, trao đổi nhân công, hỗ trợ nông cụ, truyền đạt kinh nghiệm sản xuất và kiến thức nghề nông - Đất đai, lao động đóng vai trò quan trọng cho sản xuất, quyết định mô hình canh tác và sản lượng đầu ra, vốn đóng vai trò thứ yếu vì ít chi tiêu tiền mặt
Giữa cuối thập niên 90s đến đầu thế kỷ 21	<ul style="list-style-type: none"> - Hình thành vùng chuyên canh và sản xuất hàng hóa, là cơ sở phát sinh mối liên kết trong sản xuất, tiêu thụ nông sản hàng hóa giữa các hộ cá thể, liên kết hộ nông dân vận hành theo quy luật cung - cầu của thị trường - Chủ hộ tham gia các liên kết chính thức (cam kết, ký kết hợp đồng sản xuất, cung ứng nông sản, vay vốn) và phi chính thức (thuê lao động trả tiền mặt, cung ứng - tiêu thụ nông sản, vật tư nông nghiệp), liên kết trong cộng đồng nông dân (tổ, nhóm) và các thành phần tham gia trong kênh lúa gạo, nông sản - Tổ chức sản xuất theo hướng tiết giảm lao động thủ công và gia đình, tăng lao động thuê mướn và giá thuê nhân công tăng, cơ giới hóa và nông dược thay thế lao động, xuất hiện tổ chuyên cho thuê lao động và nông cụ cơ giới; - Rủi ro rớt giá, tăng giá vật tư, dịch bệnh, ô nhiễm môi trường sản xuất, cạnh tranh... hình thành liên kết kinh tế và sản xuất chuyên môn hóa, liên kết 4 nhà: nông dân – doanh nghiệp – nhà khoa học – nhà nước
Từ đầu 2000 –nay	<ul style="list-style-type: none"> - Thị trường nông sản hàng hóa cạnh tranh theo hướng chất lượng cao, tạo liên kết giữa hộ cá thể quy mô nhỏ thành vùng, nhóm sản xuất quy mô lớn đủ năng lực cạnh tranh - Chủ nông hộ có xu hướng hướng ngoại, mở rộng liên kết với các tác nhân bên ngoài, giảm phân bổ nhân lực gia đình cho nông nghiệp, tăng cường hoạt động phi nông nghiệp và dịch vụ, chủ hộ là chủ thể sản xuất - Chuyên môn hóa một số khâu và công đoạn sản xuất, sử dụng hầu hết lao động và máy móc thuê

Nguồn: Tổng hợp từ thảo luận nhóm KIP, 2005-2006.

3.2.7 Động thái về tình hình và hiệu quả sản xuất lúa

(i) Giá thành có xu hướng ổn định, giá bán lúa cao hơn giá thành 86-101%, (ii) Thu nhập tăng 8,3%/năm, thu nhập từ lúa/nhân khẩu tăng 10-15%/năm, (iii) Lợi nhuận biến động, giảm ở vùng phù sa cổ, tăng ở vùng phù sa ven sông, (iii) Giảm chi phí phân bón.

3.2.8 Đánh giá tác động quá trình chuyển dịch kinh tế-xã hội hộ trồng lúa:

(i) Góp phần đảm bảo an ninh lương thực, (ii) Tăng thu nhập và ổn định cuộc sống, (iii) Sử dụng đáng kể lao động giản đơn, thắt chặt mối quan hệ hàng xóm, (iv) Tạo nguồn thức ăn nguyên liệu cho phát triển chăn nuôi, (v) Góp phần thúc đẩy công nghiệp chế biến phát triển, (vi) Tận dụng và nâng cao hiệu quả sử dụng đất, (vi) Thúc đẩy dịch vụ phát triển, (vii) Tăng sự phân hóa giàu nghèo, (viii) Ảnh hưởng đến môi trường.

Chương 4

ĐỊNH HƯỚNG VÀ GIẢI PHÁP

4.1 Nhận dạng điểm mạnh, điểm yếu, cơ hội và thách thức đối với hộ trồng lúa

4.1.1 Điểm mạnh: (i) Chiếm phần lớn dân cư nông nghiệp vùng ĐBSCL, giá thành cạnh tranh, chất lượng đáp ứng thị trường, (ii) Đất lúa chiếm phần lớn quỹ đất, tập trung chặm & bình đẳng, (iii) Nhân lực đông, nhạy bén, tính cộng đồng cao, giá nhân công tương đối cạnh tranh, (iv) Nguồn thu từ lúa quan trọng, ổn định, tạo nguồn vốn cho tái đầu tư sản xuất, (v) Tính sáng tạo cao, năng động, làm ra máy móc cơ giới “Hai lúa”, phương thức canh tác kiểu Hai lúa, (vi) Đổi mới, chấp nhận rủi ro, (vii) Sống quần cư, tổ chức xã hội và tính hợp tác cao, cơ sở hình thành quan hệ kinh tế mới và liên kết với các thành phần kinh tế-xã hội.

4.1.2 Điểm yếu: (i) Diện tích lúa manh mún, hộ ít đất tăng, hộ nhiều đất giảm, giá bán kém cạnh tranh, hiệu quả sản xuất kém, thu nhập từ lúa thấp, (ii) Đầu tư vốn cho cơ giới hóa thấp, quy mô đất lúa nhỏ nên khó cơ giới hóa, (iii) Lao động thừa, trình độ thấp, lao động trẻ có xu hướng ra rời đồng ruộng, giá nhân công tăng, thiếu lao động thời vụ, (iv) Đa dạng hóa nông nghiệp và phi nông nghiệp tự phát-nhất thời-không ổn định, (v) Luôn ở vị trí thụ động trong quan hệ kinh tế, năng lực kinh doanh-tiếp thị kém, liên kết với doanh nghiệp lỏng lẻo.

4.1.3 Cơ hội: (i) Đòi hỏi lượng lúa gạo lớn, chất lượng cao, (ii) Tiếp cận với nhu cầu thị hiếu đa dạng, (iii) Đòi hỏi chất lượng lao động cao, cạnh tranh, đa dạng nghề với mức lương hợp lý, cơ hội tối ưu hóa hiệu quả nguồn nhân lực.

4.1.4 Thách thức: (i) Tăng sự cạnh tranh, giá vật tư tăng, giá gạo bấp bênh, (ii) Cạnh lao động với công nghiệp-dịch vụ, giá nhân công tăng, thiếu lao động thời vụ, (iii) Đất

nông nghiệp, đất lúa thu hẹp, (iv) Tiếp cận sản phẩm khác lúa gạo kém, (v) Đòi hỏi trình độ, kỹ năng, tay nghề lao động phi nông nghiệp trẻ.

4.2 Dự báo các nhân tố ảnh hưởng đến hộ trồng lúa vùng ĐBSCL

4.2.1 Chiến lược và xu hướng phát triển của nông nghiệp – nông thôn

(i) Đến 2010, thâm canh tăng sản lượng nông nghiệp 4,9%/năm, đa dạng hóa để tăng thu nhập và giảm rủi ro, (ii) Tăng trưởng phi nông nghiệp 10-12%/năm, (iii) Giảm lao động nông nghiệp còn ½, (iv) Giảm tỉ trọng nông nghiệp/GDP còn 16-17%, (v) Tăng tốc phát triển dịch vụ để “giải phóng” lực lượng lao động bị “nhốt” ở nông thôn và chuyển đổi nghề cho lao động nông thôn.

4.2.2 Nhiệm vụ của nông nghiệp - nông thôn trong giai đoạn mới

(i) Khai thác lợi thế nguồn tài nguyên, đa dạng hóa nguồn nguyên liệu cung cấp cho công nghiệp chế biến, (ii) Tiêu thụ sản phẩm công nghiệp-dịch vụ, (iii) Tạo vốn tích lũy cho tái đầu tư, hiện đại hóa nông nghiệp-nông thôn, (iv) Giải quyết việc làm cho lao động nông nghiệp, nguồn cung lao động có chất lượng cho các ngành kinh tế, (v) Phát triển bền vững, bảo tồn tài nguyên thiên nhiên, môi trường sinh thái, xã hội.

4.2.3 Thị trường lúa gạo

(i) Cung gạo cho xuất khẩu và tiêu thụ nội địa, (ii) Nhu cầu gạo trên thế giới cao, (iii) Chất lượng gạo đòi hỏi ngày càng cao, (iv) Giá gạo cạnh tranh ở mức tăng.

4.2.4 Tiến bộ khoa học công nghệ trong ngành sản xuất lúa

(i) Công nghệ tiên tiến được ứng dụng cho khâu sản xuất giống, kỹ thuật canh tác, (ii) Ứng dụng cơ giới hóa, hóa học hóa trong canh tác và thu hoạch, (iii) Quy trình sản xuất khép kín từ gieo sạ đến thu hoạch.

4.2.5 Xu hướng phát triển kinh tế - xã hội nông thôn

(i) Sản xuất lúa gạo cần hiện đại hóa từ khâu trồng – thu hoạch – tồn trữ - chế biến – xuất khẩu, (ii) Chuyển dịch cơ cấu nông nghiệp từ sản xuất truyền thống sang hiện đại, đơn canh sang đa canh... tác động đến quá trình sản xuất lúa, (iii) Hộ trồng lúa tồn tại – tăng trưởng – phát triển phụ thuộc vào sản xuất lúa, (iv) Thu nhập từ lúa gạo tác động lớn đến đời sống hộ trồng lúa, (v) Nông dân và lao động nông thôn xa rời đồng ruộng ngày càng tăng, (vi) Tiến bộ và hiện đại hóa diễn ra chậm, (vi) Quan hệ xã hội cộng đồng nông thôn chuyển từ truyền thống sang kinh tế.

4.3 Định hướng

4.3.1 Phát triển hộ trồng lúa với quy mô hướng theo nhu cầu thị trường

(i) Dựa vào thị trường lúa gạo quốc tế, mục tiêu sản xuất lúa gạo quốc gia, nhận dạng điểm mạnh – yếu kém – cơ hội – thách thức của các nhóm hộ trồng lúa để có chính sách và giải pháp phù hợp, (ii) Nhóm hộ khá-giàu (đất lúa > 2 ha/hộ hoặc 1 ha/lao động), sản lượng lúa thương phẩm trên 10-20 tấn/hộ, lao động có trình độ, có năng lực vốn, có khả năng quản lý cơ giới... cần ưu tiên đầu tư và hỗ trợ chính sách cho hộ này thoát khỏi tình trạng sản xuất nhỏ, tiến tới sản xuất quy mô phù hợp với thị trường, (iii) Nhóm hộ nghèo (đất lúa < 0,5 ha/lao động), thiếu cơ sở vật chất, lao động thừa lượng – thiếu chất, lượng lúa hàng hóa thấp... nên tạo điều kiện chuyển đổi nghề từng bước, đa dạng hóa nông nghiệp và phi nông nghiệp cho nhân lực trẻ, phát triển chăn nuôi-thủy sản và cây trồng có giá trị gia tăng trên 1 đơn vị diện tích cao.

4.3.2 Phát triển hộ trồng lúa theo hướng chuyên môn hóa kết hợp đa dạng hóa

(i) Hình thành vùng chuyên canh lúa gắn với khu chế biến nông sản, chợ nông sản, mạng lưới doanh nghiệp thu mua – chế biến – xuất khẩu. Chuyên môn hóa ngành hàng lúa, (ii) Đa dạng hóa hoạt động kinh tế của hộ trồng lúa, ưu tiên đa dạng hóa nông nghiệp giai đoạn đầu (đến 2015), mở rộng đa dạng hóa phi nông nghiệp đầu tư vốn – có trình độ tay nghề sau 2015.

4.3.3 Phát triển hộ trồng lúa trên cơ sở thiết lập tổ chức nghề nghiệp và hợp tác

(i) Khuyến khích phát triển tổ chức nông dân quy mô nhỏ - vừa, (ii) Thiết lập quan hệ chắc chắn giữa tổ chức đại diện hộ trồng lúa với các tác nhân kinh tế.

4.3.4 Phát triển hộ trồng lúa theo hướng hiện đại hóa và tăng năng suất lao động

(i) Hiện đại hóa một số khâu trên đồng ruộng và sau thu hoạch, (ii) Tổ chức sản xuất hợp lý theo hướng giảm thâm dụng đất đai và lao động, (iii) Chuyên sang thâm dụng vốn, công nghệ và hàm lượng tri thức trong sản xuất lúa.

4.4 Giải pháp

4.4.1 Cơ sở khoa học cho việc chọn lựa giải pháp

(i) Phát triển lúa gạo trên cơ sở nông nghiệp và sinh kế bền vững, (ii) Phát triển hộ trồng lúa trên cơ sở phát triển ngành hàng lúa gạo, đa dạng nông nghiệp và phi nông nghiệp, (iii) Phát triển nông nghiệp theo lý thuyết 4 giai đoạn: tự tiêu thụ - mở rộng – thâm canh – hỗn hợp, (iv) Phát triển nông nghiệp dựa trên nền kinh tế tri thức.

4.4.2 Các giải pháp chủ yếu

Giải pháp 1: Quy hoạch chi tiết đất trồng lúa, tổ chức vùng chuyên canh lúa: (a) Tổ chức điều tra sâu, phân loại hộ trồng lúa vùng ĐBSCL ít nhất 3 năm/lần, dựa trên tiêu chí: quy mô đất, đa dạng hóa nông nghiệp – phi nông nghiệp, nguồn nhân lực, khả năng vốn, cơ giới hóa, (b) Quản lý, phân lập số liệu KTXH và tài nguyên, quy hoạch vùng PSN, chuyên canh lúa với mục tiêu: chủng loại, tiêu chí chất lượng, thị trường mục tiêu... Vùng PSC và VB nên quy hoạch lúa kết hợp cây khác, khuyến khích hộ trồng lúa khá - giàu đầu tư vốn và công nghệ.

Giải pháp 2: Chính sách ruộng đất, hạn điền: (a) Từ nay đến 2015: thống kê hộ có diện tích lúa trên 3 ha, tăng dần hạn điền (dựa trên hàm kinh tế lượng), đánh giá tác động của tăng hạn điền (năm 2010), điều chỉnh chính sách hạn điền cho hộ trồng lúa ĐBSCL (năm 2015).

Giải pháp 3: Khoa học – công nghệ - thông tin qua hoạt động khuyến nông: (a) Khuyến nông cho hộ trồng lúa theo phương thức, tiếp cận xuất phát từ nhu cầu và có tham gia. Đưa thông tin có phân tích khuyến cáo về giá lúa-gạo, vật tư qua kênh truyền thông, (b) Đào tạo cho nông dân về: *quản trị sản xuất, quản trị rủi ro, doanh nghiệp nông nghiệp*, nghề phi nông nghiệp, nhất là cho nông dân trẻ.

Giải pháp 4: Cơ chế thị trường, thể chế tín dụng, hệ thống phân phối lúa gạo: (a) Xúc tiến thương mại cho đầu ra, tạo “*lực kéo*” thu hút, kích thích hộ tăng quy mô đầu tư về diện tích, vốn và nhân lực, (b) Tổ chức lại ngành hàng lúa gạo, công bằng về lợi ích của các tác nhân. Có quỹ bảo hiểm rủi ro cho nông dân trồng lúa và doanh nghiệp lúa gạo, (c) Hợp tác tự nguyện, phát triển hợp tác giữa tổ chức nông dân với tác nhân trong ngành hàng lúa gạo theo mô hình *4 nhà*, (d) Vận dụng mô hình *sản xuất nông nghiệp theo hợp đồng* (contract farming) của Mỹ, *doanh nghiệp nhỏ - vừa* của Châu Âu cho kinh tế lúa, (e) Xây dựng *chợ đầu mối* gạo ở Cái Bè, tổ chức *2 sàn giao dịch* lúa gạo (theo mô hình *chợ đấu giá* ở phương Tây) ở Tiền Giang và Tp.HCM, (f) Dành vốn tín dụng cho HTL nghèo: cải thiện chất lượng nguồn nhân lực và chuyển đổi nghề, (g) xây dựng các quy trình sản xuất lúa hoàn chỉnh (theo hướng hiệu quả cao cho người sản xuất và xã hội, giảm chi phí đầu vào, hạ giá thành, chất lượng phù hợp thị hiếu, phát triển bền vững) cho từng nhóm hộ trồng lúa, từng vùng sinh thái, cho vùng chuyên canh, (h) Điều tiết cung - cầu nhân lực trong thị trường lao động nông nghiệp ở những

vùng ven đô (vùng phù sa cổ ven Tp.HCM, vùng phù sa ngọt tiếp giáp Tp.Cần Thơ), hình thành hệ thống bảo hiểm, phúc lợi xã hội, chế độ hưu trí cho tầng lớp nông dân hiện tại và nông dân trẻ, (i) Tiếp thị để tìm thị trường cho sản phẩm phi nông nghiệp, tổ chức liên kết mạng lưới sản xuất – phân phối và đào tạo nghề phi nông nghiệp cho nông dân trẻ.

Giải pháp 5: Hiện đại hóa sản xuất: Hiện đại hóa sản xuất lúa ưu tiên nhóm hộ khá – giàu, quy mô đất đai khá, tập trung ở vùng phù sa ngọt và các vùng tương tự, từ công nghệ giống (lúa lai), công nghệ sản xuất hướng đến năm 2010, trang bị máy móc hiện đại, tổ chức sản xuất hợp lý trong giai đoạn tập trung ruộng đất và thiếu lao động nông nghiệp trầm trọng (dự kiến sau năm 2015).

Để các giải pháp có tính khả thi cao nên tiến hành theo từng nhóm tùy theo kịch bản (*scenario*): (i) Để đảm bảo an ninh lương thực, phát triển bền vững nông thôn đến 2015: thực thi nhóm giải pháp theo ưu tiên 1, 3, 2, 4, 5; (ii) Để hiện đại hóa kinh tế lúa ĐBSCL, nâng cao thu nhập hộ trồng lúa: giải pháp 1, 2, 5, 3, 4.

KẾT LUẬN VÀ ĐỀ NGHỊ

5.1 Kết luận

5.1.1 Cơ sở và luận cứ khoa học về động thái kinh tế - xã hội của hộ trồng lúa

(i) Hình thành *hệ thống khái niệm mới về hộ trồng lúa* phù hợp với điều kiện KTXH của ĐBSCL; (ii) Nhận dạng chuyên biến mang tính quy luật của hộ trồng lúa trong thời kỳ đổi mới, là cơ sở khoa học cho nền kinh tế lúa ở ĐBSCL.

5.1.2 Về động thái kinh tế - xã hội của hộ trồng lúa từ đổi mới đến nay

- Diện tích đất lúa ổn định đảm bảo an ninh lương thực và xuất khẩu từ cuối thập niên 90. Tập trung ruộng đất hạn chế, xu hướng giảm quy mô đất lúa là lực cản cho hiện đại hóa ngành hàng này, hạn chế hiệu quả vốn và lao động.
- Hệ thống cây trồng - vật nuôi trên nền lúa có động thái linh hoạt, đa dạng phù hợp với điều kiện nội tại của hộ, thích nghi với hệ sinh thái ở từng tiểu vùng, theo định hướng thị trường. Lúa vẫn là cây cứu cánh, mang lại vốn phi tiền mặt cho hộ nghèo và nguồn thu tiền mặt quan trọng cho hộ khá - giàu.

- Nguồn nhân lực đông, trình độ thấp, ít được đào tạo, giàu kinh nghiệm canh tác, rất thiếu kỹ năng thị trường và quản trị nông nghiệp. Lao động trẻ thích ứng nhanh với chuyển biến KTXH, đang được thu hút về thành thị, khu công nghiệp - dịch vụ, tạo cơ hội tăng thu nhập, phương thức canh tác lúa thay đổi, mất đi quan hệ xã hội truyền thống, đồng thời quan hệ sản xuất mới manh nha hình thành trong cộng đồng hộ trồng lúa.
- Động thái sử dụng đất và phân bổ nhân lực gia đình hợp lý kết hợp cải tiến phương thức canh tác góp phần cải thiện mức sống hộ nghèo, tăng tích lũy vốn và tài sản hộ khá - giàu. Cách biệt giàu - nghèo có xu hướng tăng, nhiều hộ trồng lúa bán đất và trở thành hộ làm thuê - làm mướn.
- Hộ trồng lúa khá - giàu tác động đến nền kinh tế lúa qua sự chuyển biến theo hướng tập trung đất đai, tích lũy vốn, tự đào tạo kiến thức kỹ năng nông nghiệp và nâng cao học vấn cho thế hệ sau, nhạy bén và thích ứng nhanh với thị trường... tạo ra lượng lớn lúa gạo, giải quyết việc làm cho hộ nghèo, là cầu nối nông dân - nhà khoa học (áp dụng kỹ thuật - công nghệ), nông dân - doanh nhân (sản xuất - cung ứng - tiếp thị), là đầu tàu khu vực nông thôn.
- Nền kinh tế lúa có những động thái về cơ giới hóa từ những năm đầu thập niên 90 chủ yếu ở nhóm hộ khá - giàu, hộ có quy mô đất lúa tương đối khá. Rào cản do mức hạn điền và quy mô đất nhỏ tác động đến hiệu quả sử dụng máy móc. Tự đầu tư máy móc công suất lớn có xu hướng giảm, xuất hiện các hình thái sản xuất mới bước đầu chuyên môn hóa một số công đoạn.
- Mức độ đa dạng hóa nông nghiệp tăng từ cuối thập niên 90, nhất là ở những vùng có điều kiện ít thuận lợi cho trồng lúa, cây trồng - vật nuôi khác thay lúa trong cơ cấu sản xuất. Điều kiện càng khó khăn cho nông nghiệp, mức độ đa dạng hóa phi nông nghiệp càng cao từ các nghề truyền thống, đòi hỏi ít vốn đầu tư, rất phù hợp cho hộ trồng lúa nghèo cũng như ngành nghề đòi hỏi trình độ tay nghề, vốn đầu tư phù hợp cho nhóm hộ trồng lúa khá - giàu.

5.1.3 Về xu hướng kinh tế - xã hội của hộ trồng lúa trong những thập niên tới

(i) Xu hướng mang tính quy luật trong hơn 2 thập niên qua: *phát triển kinh tế lúa theo hướng thị trường, giảm thâm dụng lao động và đất đai, chuyển sang thâm dụng*

vốn, trồng lúa kết hợp đa dạng hóa dựa trên nguồn lực nông hộ (lao động, vốn, đất đai, máy móc, trí tuệ) và cơ hội thị trường.

(ii) Đa dạng hóa dựa trên quy mô đất và trình độ nguồn nhân lực, khả năng sử dụng lao động khả dụng cho phi nông nghiệp thấp và chưa định hướng rõ.

(iii) Tập trung ruộng đất sẽ diễn ra chậm do rào cản chính sách ruộng đất, do vốn thặng dư không đủ, nên hạn chế tiềm năng tăng sản lượng lúa, tăng lợi nhuận và lao động dư thừa. Thu nhập đa dạng từ lúa, từ nông nghiệp và phi nông nghiệp sẽ cải thiện cơ sở vật chất, cung cấp vốn tái đầu tư.

(iv) Quan hệ xã hội sẽ chuyển sang hình thái mới, quan hệ kinh tế, hợp tác đa dạng, liên kết có hiệu quả và chuyên môn hóa cao trong cộng đồng hộ trồng lúa.

5.1.4 Về xu hướng của mô hình sản xuất từ đổi mới đến nay

(i) Điều kiện sinh thái càng khắc nghiệt, đa dạng hóa phi nông nghiệp càng cao. Thâm canh lúa cao ở vùng thuận lợi về tự nhiên, vốn và lao động. Đa dạng hóa làm tăng thu nhập và rủi ro càng thấp. Hộ khá - giàu có xu hướng thâm canh lúa rất cao, hoạt động phi nông nghiệp đầu tư vốn và kỹ năng. Hộ nghèo đa dạng nông nghiệp ở mức độ thấp và làm nghề phi nông nghiệp ít đầu tư vốn.

(ii) Sản xuất lúa quy mô diện tích tương đối lớn, chuyển từ lúa sang vật nuôi (như nuôi tôm thâm canh) có hiệu quả cao nhưng đòi hỏi đầu tư kỹ thuật, vốn, tổ chức tốt và thị trường thuận lợi, nên phù hợp với nhóm hộ trồng lúa khá - giàu và có diện tích đất khá. Mô hình lúa chuyển sang cây trồng vật - nuôi khác (nuôi cá, cây ăn quả, cây trồng cạn) ít sử dụng lao động, tận dụng nguồn tài nguyên tại chỗ, tính thời vụ thấp, vừa đáp ứng nhu cầu tiền mặt vừa là nguồn lương thực - thực phẩm cho gia đình, ít rủi ro, vốn đầu tư thấp, phù hợp với nhóm hộ nghèo, ít đất.

5.1.5 Định hướng kinh tế - xã hội hộ trồng lúa vùng ĐBSCL đến năm 2015

(i) Với mục tiêu an ninh lương thực và thị trường gạo quốc tế, trong giai đoạn trước 2015, kết hợp chuyên môn hóa với đa dạng hóa, ưu tiên ngành nghề cần ít vốn - ít kỹ năng, tạo thuận lợi nhóm hộ trồng lúa khá - giàu, quy mô đất rộng, có năng lực sản xuất - kinh doanh hiện đại hóa và hộ nghèo chuyên đổi nghề.

(ii) Phát triển tổ chức hợp tác phù hợp với trình độ quản lý - quy mô sản xuất, hướng đến liên kết kinh tế giữa các tác nhân trong ngành hàng lúa gạo.

(iii) Hiện đại hóa hộ trồng lúa theo hướng giảm thâm dụng đất đai, lao động và tăng thâm dụng vốn, công nghệ, hàm lượng tri thức.

5.1.6 Giải pháp kinh tế - xã hội cho hộ trồng lúa ĐBSCL đến năm 2015

(i) Quy hoạch, tổ chức vùng chuyên canh lúa từ khâu điều tra, phân loại điều kiện kinh tế - xã hội đến quy hoạch vùng theo mục tiêu sản xuất, ngành hàng.

(ii) Cải tiến chính sách đất đai hợp lý theo hướng khuyến khích hộ trồng lúa tập trung ruộng đất, sản xuất quy mô lớn ở vùng sinh thái phù hợp.

(iii) Thông qua khuyến nông triển khai 3 vấn đề then chốt: kỹ thuật hợp lý - công nghệ tiên tiến - thông tin thị trường cho hộ trồng lúa, đào tạo nghề nông cho nông dân trẻ, trang bị kỹ năng kinh doanh nông nghiệp, quản trị sản xuất.

(iv) Chính sách thị trường kích thích hộ tăng quy mô, tăng vốn, hợp tác với các tác nhân ngành hàng lúa gạo. Hình thành chợ đầu mối, thị trường lao động.

5.2 Đề nghị

Nên tiếp tục nghiên cứu các vấn đề sau:

(i) Tác động của quy mô đất đến kinh tế - xã hội hộ trồng lúa, xây dựng chính sách đất đai phù hợp – đặc thù cho vùng ĐBSCL hướng đến 2015;

(ii) Chính sách thúc đẩy hộ trồng lúa vùng ĐBSCL phát triển phi nông nghiệp, doanh nghiệp nhỏ - vừa;

(iii) Chính sách đào tạo nguồn nhân lực cho ĐBSCL, tập trung nhóm hộ trồng lúa nghèo, ít đất, nhân khẩu đông;

(iv) Khảo sát tình hình KTXH hộ trồng lúa định kỳ trên phạm vi vùng, phân nhóm, nhận dạng nhóm theo mục tiêu như: chiến lược sản xuất, đầu tư vốn - khoa học - công nghệ phù hợp trong giai đoạn từ nay đến 2015./.